



# Udbudspolitik

2012

## Voksen- og efteruddannelser på Social & SundhedsSkolen, Herning

**Indhold:**

1. Indledning
2. Skolens vision og idégrundlag
3. Målsætning
  - 3.a Behovsafdækning
  - 3.b Udbudsprincipper
  - 3.c Samarbejdsrelationer
  - 3.d Principper for konkurrenceudsætning
4. Konkret målsætning for 2012.
  - 4.a Indsatsområder
  - 4.b Forventet aktivitetsniveau

**1. Indledning**

Social & SundhedsSkolen, Herning udbyder erhvervsrettet voksen- og efteruddannelse i overensstemmelse med Lov om arbejdsmarkedsuddannelser mv.

Lovens hovedformål er:

”Loven skal fremme et bredt, samordnet udbud af erhvervsrettet voksen- og efteruddannelse, der består af arbejdsmarkedsuddannelser efter denne lov og udvalgte enkeltfag fra erhvervsuddannelser, landbrugsuddannelser og grundlæggende social- og sundhedsuddannelser efter lov om åben uddannelse (erhvervsrettet voksenuddannelse) m.v. med henblik på den private og den offentlige sektors beskæftigelsesområder. Uddannelsesindsatsen har til formål, i kombination med beskæftigelse og uddannelse efter anden lovgivning, at dække samfundets behov for grundlæggende arbejdsmarkedsrelevante kompetencer.

*Stk. 2.* Den erhvervsrettede voksen- og efteruddannelse skal

- bidrage til at vedligeholde, udbygge og forbedre deltagernes kvalifikationer i overensstemmelse med arbejdsmarkedets behov og bidrage til deltagernes videre kompetenceudvikling,
- medvirke til at afhjælpe omstillings- og tilpasningsproblemer på arbejdsmarkedet i overensstemmelse med arbejdsmarkedets behov på kortere og længere sigt,
- give voksne muligheder for at forbedre såvel erhvervskompetencen som den personlige kompetence gennem mulighederne for at opnå grundlæggende formel kompetence indenfor erhvervsrettet grunduddannelse”.

Lovens og skolens primære målgruppe er ufaglærte og kortuddannede indenfor social- og sundhed- samt pædagogiske område.

**2. Skolens vision og idégrundlag**

**Social & SundhedsSkolen, Herning**  
**giver stof til omtanke hver dag**  
**- skaber lærerig hverdag for dem,**  
**der er med til at skabe hverdag for andre.**

Social & SundhedsSkolen, Herning er et uddannelsessted for mennesker, der vil arbejde med menneskers hverdagsliv.

- Hverdagen er grundlaget for hele vores tilværelse
- Den, der er aktiv, udvikler sig
- Den, der er i dialog, skaber viden
- At arbejde tæt på andre mennesker fordrer nærvær



### 3. Målsætning

Social & SundhedsSkolen, Herning har som sin centrale opgave det formål at skabe forpligtende sociale læringsfællesskaber og formidling af kundskaber, samt skabe fysiske og organisatoriske rammer, som kan understøtte elevernes og kursisternes læring – under hensyntagen til den enkeltes forudsætninger.

I relation til erhvervsrettet voksen- og efteruddannelse sikres opgaven

- gennem opretholdelse og udvikling af et stærkt og bredt fagligt miljø indenfor det social- og sundhedsmæssige samt pædagogiske område, med gode uddannelsesfaciliteter og et kvalificeret lærerkorps.
- ved at være i tæt dialog med kommuner, institutioner, organisationer, samarbejdspartnere ect. om uddannelsesuddannelsens indhold, volumen og afviklingsmuligheder og tidspunkter.

Social & SundhedsSkolens kernekompetencer kommer ind i billedet, når medarbejdere fra social- og sundhedsområdet, samt det pædagogiske område skal efteruddannes.

#### 3.a Behovsafdækning

Behovet for uddannelses- og kompetenceudvikling afdækkes blandt andet ved:

- Dialog og koordination med faglige organisationer, kommuner og region, jobcentre, beskæftigelsesråd, pædagogiske institutioner og institutioner indenfor pleje omsorg.
- Involvering af skolens lokale uddannelsesudvalg (LUA) i forbindelse med koordinering og samarbejde
- Etablering i og deltagelse i relevante fagnetværk f.eks. aktivitetsledere, demenskoordinatorer, familieplejekonsulenter, socialpsykiatri og handicap området m.fl.
- Samarbejde i VEU-Center Midtvest (Voksen og efteruddannelse center), hvor vi indgår i et bredt sammensat konsulentkorps på tværs af sektorer og skoler. Vi indgår i ad hoc grupper i 2012 indenfor FVU (forberedende voksenuddannelse)/AMU (Arbejdsmarkedsuddannelser) og IKV ( Individuel kompetence vurdering).
- Opsøgende arbejde til mindre virksomheder, hvor der er ufaglærte og kortuddannede ansat indenfor skolens målgruppe.
- Etablering af projekter i samarbejde med virksomheder. Det handler om strategisk uddannelsesplanlægning og kompetenceafklaring. I det kommende år er der bl.a. fokus på rotationsprojekter i kommunerne og kompetenceudvikling af større grupper medarbejdere i kommuner og mindre og mellemstore institutioner indenfor f.eks. socialpsykiatrien og handicapområdet.
- Analyser og redegørelser fra regionen, PASS, Undervisningsministeriet m.fl. Det handler om ændringer i de opgaver som social- og sundhedsuddannede og pædagogisk uddannede skal løse i takt med ændringer af organisatorisk art, strukturelt og uddannelsesmæssigt.

Kontakten til virksomhederne sker i henhold til skolens politik og udøves primært af skolens ledelse, læringskonsulenter og medarbejdere knyttet til skolens kursus- og udviklingsafdeling.

#### 3.b Udbudsprincipper

##### Geografisk opland

Social & SundhedsSkolen, Herning udbyder primært sine uddannelser til de områder, de ordinære elever rekrutteres fra, dvs. de kommuner, der hører til Region Midt-vest (nordlige del) samt de regionale institutioner/hospitallerne i den nordvestlige del.

Endvidere rettes udbuddet mod de private firmaer, der virker indenfor ældreplejen.



Skolen vil overordnet sikre, at udbud af efteruddannelse imødekommer efterspørgslen med et fremadrettet sigte. Vi vil bidrage til at det midt og vestlige del af Region Midtjylland også på efteruddannelsesområdet styrker og inddrager velfærdsinnovation og teknologi udviklingen i forhold til praksis så skolen også på den måde er en attraktiv samarbejdspartner på kompetenceudviklings området.

Konkret går bestræbelserne i retning af:

- ▶ at udbyde tidssvarende efteruddannelsesaktiviteter til skolens målgruppe. Herunder en generel opmærksomhed på innovative kompetencer.
- ▶ at profilere skolen som samarbejdspartner for praksis, når lærings- og efteruddannelsesaktiviteter skal planlægges og gennemføres. Vi vil have mere opmærksomhed på uddannelsesplanlægning som indebærer *transfer* – planlægning der medtager omsætning af viden, så vi fokuserer på *Før – Under og Efter* en AMU uddannelse
- ▶ at designe skræddersyede efteruddannelsesstilbud til arbejdspladser og særlige praksisområder

### Målgrupperne

Den primære målgruppe er de medarbejdere, der står i allerforreste geled, når velfærdssystemet kommer borgere i møde med hjælp og service.

For 2012 er vores geografiske område præget af øget ledighed og vi vil igen i år være opmærksomme på, om vi kan tilbyde relevante kurser for ledige indenfor vores indsatsområder. Det sker blandt andet gennem det fortsatte samarbejde om rotationsprojekter med kommunerne og samarbejdet på tværs af VEU institutioner i forhold til jobcentrene.

Den lange række af ændringer som foregår organisatorisk, strukturelt og uddannelsesmæssigt på arbejdsmarkedet har betydning for de opgaver som de kortuddannede og faglærte varetager indenfor social- og sundhedsområdet. Nye hospitalsplaner/strukturer, kortere indlæggelsestider, akkreditering, tværgående patientforløb, velfærdsteknologi m.m. kræver til stadig kompetenceudvikling for en stor gruppe medarbejdere.

Det stiller krav om fleksibilitet, forandring og omstilling. Det stiller krav om øget fokus på en rehabiliterende tilgang i den kommunale sektor, på kompetencer der understøtter en koordineret og sammenhængende pleje og behandling og den nødvendige dokumentation.

Det pædagogiske område er også præget af organisatoriske og strukturelle ændringer. I skolens geografiske område er der flere udbydere til AMU uddannelser på det pædagogiske område og viften af muligheder for kommuner/virksomheder og institutioner er mangfoldige. På skolen vil vi fortsat have fokus på, at efteruddannelses aktiviteterne er praksisnære, omsættelige og oplevelses orienteret. Vi vil i det kommende år udover vores generelle AMU udbud have et særligt fokus på målgrupper indenfor socialpsykiatri og handicap og på medarbejdere som arbejder med børn i skolealderen.

### Prioritering

I skolens prioriteringer på området for erhvervsrettet voksen- og efteruddannelse vil uaglærte og kortuddannede blive tilgodeset frem for personer udenfor den primære målgruppe.

Ved prioritering af uddannelsesudbuddet vil aktiviteter til fastholdelse af beskæftigede blive højt prioriteret. Her vil blandt andet individuel realkompetenceafklaring blive anvendt som et grundlæggende redskab. Der vil være et fortsat fokus på sammenhængen mellem AMU og FVU og vi vil øge informationen og samarbejdet eksternt omkring dette.

Afholdelse af AMU-uddannelser sker indenfor en bevilling til EVE-aktiviteter (Erhvervs efteruddannelse området). Det kan være svært at forudse, hvordan 2012 vil udvikle sig, men fortsætter vi på samme niveau som de sidste par år, så kan skolen komme i den situation, at efterspørgslen overstiger den økonomiske ramme, bevillingen er udtryk for. Sker dette, vil skolen ikke kunne indfri alle forventninger om afholdelse af AMU-



uddannelser. Skulle denne situation opstå, vil der ske en prioritering, således at de uddannelser, der allerede er indgået aftale om enten med en arbejdsplads eller ved bekræftelse overfor deltagerne, vil blive afviklet. Herefter vil de uddannelser, der i høj grad imødekommer det afdækkede generelle efteruddannelsesbehov på arbejdsmarkedet, blive prioriteret. Endelig kan vi undersøge om det er muligt at låne EVE ramme hos andre udbydere.

Indenfor social- og sundhedsområdet retter uddannelserne sig primært mod social- og sundhedshjælpere, social- og sundhedsassistenter, portører og serviceassistenter, omsorgsmedhjælpere samt medarbejdere med tilsvarende opgaver/funktioner.

Indenfor det pædagogiske område retter uddannelserne sig primært mod pædagogmedhjælpere, Pædagogisk assistent, dagplejere, omsorgsmedhjælpere, undervisningsassistenter og medarbejdere med tilsvarende opgaver/funktioner.

### Markedsføring

Skolen markedsfører AMU-uddannelserne (Arbejdsmarkeds uddannelserne) ved udsendelse af materiale direkte til de arbejdspladser, der beskæftiger målgrupperne.

Materialet består af foldere og kataloger som udsendes én gang årligt. Kataloget følges jævnligt op ved udsendelse af "spots" og mindre foldere for enkelte uddannelser. Endvidere henvises i til såvel efteruddannelse.dk, UG.dk som til skolens egen hjemmeside, der løbende opdateres med aktuelle og kommende udbud af AMU-uddannelser.

Skolen har endvidere opsøgende konsulentarbejde til mindre, mellemstore virksomheder og til de 6 kommuner. Vi tilbyder at aflægge besøg i kommunerne og institutioner med henblik på en dialog om, hvilke muligheder AMU-systemet byder på, og hvilke AMU-uddannelser der kan bidrage til kompetenceudvikling blandt medarbejderne.

Der sker yderligere en koordineret markedsføring gennem skolens samarbejde med VEU- center Midtvest og de øvrige social og sundhedsskoler i Region Midtjylland. I 2012 vil skolen fortsat yde en særlig indsats i forhold til at små og mellemstore virksomheder bl.a. med henblik på at udbrede kendskabet til hvordan AMU aktiviteter kan kombineres med Forberedende Voksen Undervisning (FVU-dansk og FVU-regning).

Markedsføringen sker endvidere konkret gennem skolens hjemmeside og på [www.efteruddannelse.dk](http://www.efteruddannelse.dk). Derudover er vi opmærksomme på markedsføring i sammenhæng med brochurer, produktblade, annoncering og understøttes i øvrigt af skolens læringskonsulenter, der er i dialog med og vejleder i forhold til skolens målgruppe.

### **3.c Samarbejdsrelationer**

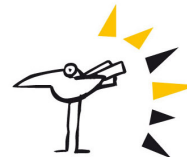
#### ► VEU center (Voksen og efteruddannelses center)

Social- og SundhedsSkolen i Herning anser det nuværende netværkssamarbejde med erhvervsskoler og VUC'er (Voksen uddannelsescenter) i VEU-center Midtvest som vigtigt og relevant i bestræbelserne på samarbejde om og koordinering af AMU aktiviteter.

I VEU-center Midtvest er der allerede etableret et konsulentforum som mødes jævnligt, hvor man vidensdeler, udveksler erfaringer og fordeler opgaver. Det er også her man kan koordinere indbyrdes ved mere komplekse henvendelser fra virksomheder. Der er udarbejdet en udbudspolitik for VEU center området for 2012.

#### ► Social og sundhedsskoler i region Midtjylland

Social & SundhedsSkolen, Herning samarbejder med Social- og Sundhedsskolerne i Randers, Silkeborg, Århus og Skive om løbende kvalificering af udbuddet af AMU-uddannelser. I 2012 samarbejdes fortsat også på landsplan om markedsføring og gennemførelse af kompetenceudviklingsforløb for social- og sundhedsas-



sistenter (KUA) der skal medvirke til at give assistenter et nationalt anerkendt kompetenceløft. Vi arbejder i den sammenhæng også med at koordinere vores udbud af "mindre" AMU kurser, så der på regionalt plan kan henvises til andre Social og sundhedsskoler ved aflysning på grund af for få tilmeldinger.

► Private firmaer

Da der er et politisk ønske om øget anvendelse af underleverandører i den tilskudsberettigede, erhvervsrettede voksen- og efteruddannelsesindsats (AMU) afsøger Social & SundhedsSkolen løbende, hvilke muligheder der kunne være for at samarbejde med lokale firmaer.

► Faglige netværk

Skolen vil i 2012 fortsætte den særlige indsats i forhold til etablering i og deltagelse i relevante fagnetværk. Vi har etableret kontakt til og haft de første møder i 2011 og fortsætter ind i 2012 med omkring 6 faglige netværk som mødes 1-2 gange årligt. Eksistensen af og kontakten til sådanne faglige netværk skal tjene såvel et informerende som behovsafdækkende sigte samt være med til at øge sandsynligheden for at kurser målrettet små målgrupper kan gennemføres.

Resultatet af skolens engagement i forskellige former for tværinstitutionelle netværk og projekter skulle gerne være faglige og pædagogiske synergieffekter, der kvalificerer udbud, udformning og gennemførelse af lokale og regionale efteruddannelsesaktiviteter.

### 3.d Principper for konkurrenceudsætning

Social & SundhedsSkolen, Herning er opmærksom på relevante muligheder for konkurrenceudsætning. Dog er indtrykket, at det i dag er begrænset hvad der forefindes af private virksomheder, som tilbyder undervisning og uddannelse på skolens udbudsområder for ufaglærte og faglærte. Skolen må imidlertid hele tiden følge med i nye tiltag der eventuelt dukker op og markerer sig i forhold til skolens målgrupper.

Fremsidige uddannelsesudbud vil fremover i stigende grad også ske i samarbejde med andre skoler og/eller i samarbejde med den enkelte kunde. Da skolen fra årsskiftet 2010/11 har etableret en afdeling for Grundforløb til "Sundhed, omsorg og pædagogik" og Social-og sundhedshjælper uddannelsen i Holstebro, bliver en del af AMU uddannelserne for de nordlige kommuner placeret der.

Social & SundhedsSkolen, Herning tilslutter sig i øvrigt den 0 – tolerance politik som gælder for AMU området. Det betyder blandt andet at skolen udbyder og gennemfører AMU uddannelser indenfor gældende regler og vilkår og de aftaler som er indgået mellem udbydere. Når det er relevant og behovet opstår vil vi være opmærksomme på om dele eller hele AMU kurser kan udliciteres, men med skolen som overordnet ansvarlig for forløbenes gennemførelse.

## 4. Konkret målsætning for 2012.

### 4.a Indsatsområder

I 2012 vil Social og SundhedsSkolen, Herning fortsat arbejde for at udbyde uddannelseselementer fra de tre fælles kompetencebeskrivelser, skolen er godkendt til.

Vi vil følge op på den nuværende aktivitetsindsats og samarbejde med branchen, jobcentre, organisationer, lokale uddannelsesudvalg etc.

Skolen har for 2012 udbudt en vifte af AMU uddannelser indenfor de fælles kompetencebeskrivelser som skolen er godkendt til. Samtidig er 2012 præget af en del opgaver med rekvirerede AMU uddannelser for store grupper af medarbejdere i 3-4 af de 6 kommuner. Det handler blandt andet om rotationsforløb. Tendensen med rekvirerede AMU kurser er genkendeligt fra andre Social & Sundhedsskoler .



### Rotationsforløb

Vi vil i 2012 bidrage til og fortsat indgå i samarbejde om rotationsforløb på det offentlige område som er relevant for skolens målgrupper indenfor social- og sundheds- og det pædagogiske område. Skolen har erfaring fra 2011/12 med store forløb, hvor 87 AMU uddannelser har været i spil for ca. 2300 medarbejdere og ledige. Det er forløb som etableres i tæt samarbejde med kommuner og foreløbig viser det gode resultater både som kompetenceløft for ansatte og for ledige, hvor en stor procentdel fortsætter på ordinær uddannelse. Rotationsforløb vil derfor fortsat være et indsats område i 2012.

### Social og sundhedsområdet

Vi vil i 2012 fokusere på

- Velfærdsteknologi både indenfor social og sundhedsområdet og det pædagogiske område, hvor vi i samarbejde med skolens udviklingsafdeling, kommuner, institutioner, VEU center partnere, erhvervsråd og andre interessenter vil researche og afdække relevante muligheder til efteruddannelsesområdet. Konkret har skolen været hovedudvikler på en ny AMU uddannelse i Velfærdsteknologi på omsorgsområdet. Når uddannelsen er godkendt til udbud, vil vi udbyde det evt. som en uddannelsesstruktur der indeholder en "pakke" med AMU uddannelser om Innovation, IT og dokumentation m.fl.
- Et andet særligt indsatsområde vil blive en følge af de ændringer som er sket på sygehusområdet med kortere patientforløb m.m. som beskrevet ovenfor. Vi vil fokusere på behovet for kompetenceudvikling som går på tværs af sektorer og "det gode borger forløb". Her vil være udbud af klinisk rettede AMU uddannelser, rehabilitering med fokus på forebyggelse og sundhedsfremme og pleje og omsorg af borgere med komplekse opgaver f.eks. borgere med sindslidelser, misbrug og svære demensproblematikker. På grund af de ændringer der sker i opgaveløsningen, er det relevant at have mere fokus på jobfunktioner, som gruppeledere/teamledere/koordinatorer i hjemmeplejen og på plejecentre. Det vil typisk være social- og sundhedsassistenter som varetager opgaver, hvor der er brug for at overskue og have overblik, tilrettelægge, koordinere, prioritere og vejlede kolleger/medarbejdere som varetager den daglige og tætte pleje og omsorg.
- Som følge af ændringerne på hospitalsområdet, vil vi i de kommende år være opsøgende i forhold til behov for kompetence udvikling for social- og sundhedsassistenter i fremtidige jobområdet på hospitaler og sundhedscentre.
- Et tredje fokusområde vil være ledige både målrettet uddannede indenfor social og sundhedsområdet og det pædagogiske område og andre ledige. Her udbydes uddannelsesforløb med AMU uddannelser som både kan være kompetenceudviklende til de krav om fleksibilitet, forandring og omstilling, der stilles og egentlige faglige behov/krav.

Vi fortsætter samarbejdet med de øvrige Social- og Sundhedsskoler skoler i regionen og på landsplan om Kompetenceudviklings forløb for assistenter (KUA). Vi fortsætter vores samarbejde med kommuner og institutioner i 2012 om rotationsprojekter.

### Det pædagogiske område

Generelt gælder det også på det pædagogiske område at vi vil samarbejde om rotationsforløb, hvor der indgår relevante AMU uddannelser. Vi vil fortsat udbyde praktikvejledningskurser målrettet det pædagogiske område. I forhold til rekrutteringsindsatsen samarbejdes bl.a. med FOA. Vi har som tidligere år, en bred vifte af udbud på det pædagogiske område og har delt vores udbud op i temaer så virksomhederne kan blive inspireret til uddannelsesforløb med AMU kurser.

Vi vil i 2012 yderligere fokusere på:

- Socialpsykiatri og handicap områderne. Skolen har gennem opsøgende arbejde i 2011 fået en bredere kontaktflade til det socialpsykiatriske område og herunder til større institutioner, mindre opholdssteder, anbringelsessteder med typisk kortuddannede og ufaglærte ansatte. Vi vil blandt andet invitere institutionerne til at indgå i et fagligt netværk fra socialpsykiatri og handicap. Velfærdsteknologi bliver et område som retter sig mod det socialpsykiatriske og handicap området.



- Jobområder som handicaphjælpere og undervisningsassistenter.
- I forhold til øvrige pædagogiske jobområder i daginstitutioner, dagplejere, klubområdet m.fl. vil vi i 2012 tilbyde AMU uddannelser som har fokus på: *Oplevelsesorienteret pædagogik* som indebærer at deltagere på vores uddannelser vil erfare praksisnære, omsættelig viden. Innovative kompetencer vil indgå som en del af uddannelsesstrukturen.
- Inklusion er centralt og aktuelt indenfor det pædagogiske område. Vi vil fortsat medtage inklusions tankerne på vores AMU uddannelser indenfor det pædagogiske område og især jobområder med børn og unge med særlige behov.

FVU/AMU er fortsat et fokusområde på begge områder, hvordan kan vi nå så mange som muligt af vores AMU kursister og tilbyde screening i FVU. Gennemførelse af FVU/AMU kombinationsforløb. Generelt vil vi i 2012 i stigende grad på efteruddannelsesområdet implementere IT og velfærdsteknologi som en naturlig del af AMU uddannelserne. AMU området er i 2012 blevet mere digitaliseret gennem skolens It's Learning program, så kursister får nemmere adgang til materialer, links, nyheder m.m.

#### 4.b Forventet aktivitetsniveau

##### Samarbejde med Uddannelsesudvalget og praksis

Skolen har gennem møder og andre aktiviteter et tæt samarbejde med Uddannelsesudvalget og praksis. Dette samarbejde giver indblik i, hvilke områder der er særlig fokus på, og dermed hvilke uddannelsesbehov der skal tilgodeses. Skolens egne konsulenter har i 2011 været opsøgende til mindre virksomheder og samtidig indgået i større kompetenceafklarings forløb i de største kommuner. Det arbejde vil fortsætte i 2012. Vi har et tættere samarbejde på tværs af erhvervsskoler i VEU-center sammenhæng og blandt andet udviklet tværgående AMU uddannelses pakker.

Udbuddet og gennemførelsen af AMU-uddannelserne har på skolens område været stigende de sidste 4-5 år. Og vi forventer at niveauet i 2012 bliver det samme i 2011 måske med en mindre stigning. Hvordan det vil udvikle sig for 2012 vil blandt andet afhænge af virksomhedernes og her kommunernes prioriteringer på området. Mange kommuner har også i vores område været nødt til at fyre medarbejdere og omstrukturere. Det gælder både på ældreområdet og det pædagogiske område. De lokale sygehuse er i en omstillingsperiode og med den konsekvens at fyringer, af blandt andet social- og sundhedsassistenter.

Såvel kommunerne som hospitaler har fået nye opgaver og der er sat øget fokus på bl.a. sundhedsfremme og forebyggelse, genoptræning og rehabilitering samt sammenhæng i borger- og patient forløb, hvilket bl.a. kan skabe større efterspørgsel på efteruddannelse i hjemmeplejen og i hospitalsregi. Vi erfarer at kommuner efterspørger forløb, hvor ledige ufaglærte/kortuddannede kan indgå i rotationsordninger. Også på det pædagogiske område står kommuner og institutioner løbende overfor nye udfordringer i form af ny lovgivning og overenskomst på handicaphjælperområdet, anbringelsesområdet, stramninger vedr. medicinadministration på misbrugsområdet, pædagogiske læreplaner, skærpede dokumentationskrav, børnemiljøvurderinger. Omstruktureringer på dagplejeområdet Der findes en række AMU-uddannelser, der kan bidrage til, at medarbejderne styrker de nødvendige kompetencer.

Da en række brancher vil mærke effekterne af finanskrisen og herunder ændringer af vilkår for deltagelse på AMU forløb kan det tænkes, at der vil være en faldende efterspørgsel af AMU uddannelser for ansatte men en stigende efterspørgsel fra ledige ufaglærte og kortuddannede. Omvendt ser første halvår af 2012 ud til at være på samme aktivitetsniveau som første halvår 2011. Måske en svag stigning på grund af to - tre længe-revarende opgaver for 3 kommuner i området.

Vi oplever på skolen, at markedsføringen og samarbejdet i VEU center sammenhænge begynder at have en positiv effekt på søgningen til vores AMU uddannelser. AMU uddannelser på social og sundheds området er blevet mere kendt i vores del af landet og på det pædagogiske område vil vi fortsat øge markedsføringen og arbejde i de forskellige organisationer og netværk. Der er i området flere uddannelsesinstitutioner som har godkendelse til udbud af AMU kurser på det pædagogiske område.



De kurser, der vil blive udbudt i 2012, vil derfor være målrettet de aktuelle og fremtidige kompetencebehov i kommunerne og regionerne. Udbuddet vil ske både i form af datofastsatte og færdig tilrettelagte AMU-uddannelser og i form af tilbud til kommuner, institutioner, arbejdssteder om tilrettelæggelse af kurser og uddannelsesforløb, der matcher konkrete arbejdspladsers behov for efteruddannelse og kompetenceudvikling.

Optimalt er det, hvis kommuners og arbejdspladsers særlige kompetence- og uddannelsesbehov kan afdækkes, før egentlig planlægning af kursus- og efteruddannelsesaktiviteter finder sted. Skolen bidrager fortsat gerne til denne afdækningsproces og Ram•plet modellen anvendes i stigende grad for strategisk og målrettet uddannelsesplanlægning og kompetenceudvikling.

Skolens ambition går i retning af i stadig større udstrækning at fungere som arbejdspladsers partner i kompetence- og efteruddannelsesspørgsmål frem for 'blot' at udfylde rollen som kursusleverandør. Skolens udviklingsafdeling arbejder fortsat på en voksenpædagogisk vision for kursus- og efteruddannelsesaktiviteterne for at matche målgrupperne. Meget uddannelsesforskning viser, at god læring i høj grad finder sted i hverdagens arbejdspraksis, hvor opgaver løses og hvor mennesker lærer af hinanden. De forløb som skolen er med til at tilrettelægge og gennemføre, tager derfor altid afsæt i deltagerens daglige virkelighed og i de kompetencer de allerede besidder. Afklaring af deltagerens forudsætninger og realkompetencer sker bl.a. gennem brug af Ram-plet modellen, der netop er et afklarings- og evalueringsredskab.

Viden skal formidles og viden skal anvendes, hvis det skal virke og derfor vil skolens pædagogiske tilgang til efteruddannelsesområdet indebærer en højere grad af *transfer* som vi har beskrevet andet steds i Udbudspolitikken.