

# Gennemførelsesdata

## Social- og sundhedsuddannelsen

### Trin 1

### 2016



# Afgrænsninger og definitioner

Hvad forstår vi ved 'gennemførelse'?

- En elev tælles som gennemført, hvis eleven har færdiggjort uddannelsen den 1. april to kalenderår efter uddannelsesstart. D.v.s. at uanset, om eleven er startet i maj 2012, november 2012 eller januar 2012, kigger vi på elevens status 1. april 2014.
- Afhængig af hvornår på året eleven er startet, har eleven altså haft et sted imellem 1½ og 2¼ år.
- Bemærk at disse mål adskiller sig fra de tal, som bl.a. Undervisningsministeriet bruger, der kigger på om eleven stadig er i uddannelse 3-6 måneder efter start. Her er vi interesseret i, om eleverne når helt i mål.
- Graferne afbilder gennemførelsesprocenten, d.v.s. andelen af elever, vi regner for gennemført, ud af elevtallet.
- "Maksimum" er gennemførelsesprocenten for den arbejdsgiver, der har haft højest gennemførelse. Kun arbejdsgivere med flere end 10 elever i en given kategori tælles med her.

Hvilke elever ser vi på?

- Vi ser på hjælper-elever, ikke assistenter, da datagrundlaget af assistenter for hver enkelt arbejdsgiver er for spinkelt. At sammenblende elever fra de to trin vil gøre fortolkningen sværere.
- Ikke-påbegyndte elever indgår ikke i undersøgelsen. For at holde det enkelt udelader vi også elever, der hverken er definitivt færdiggjorte eller definitivt frafaldne på det tidspunkt, hvor vi tjekker deres status. D.v.s. elever, der er flyttet, på orlov o.lign. Disse elever tæller altså hverken 'for' eller 'imod' gennemførelsesprocenterne.

Hvilke årgange dækker graferne?

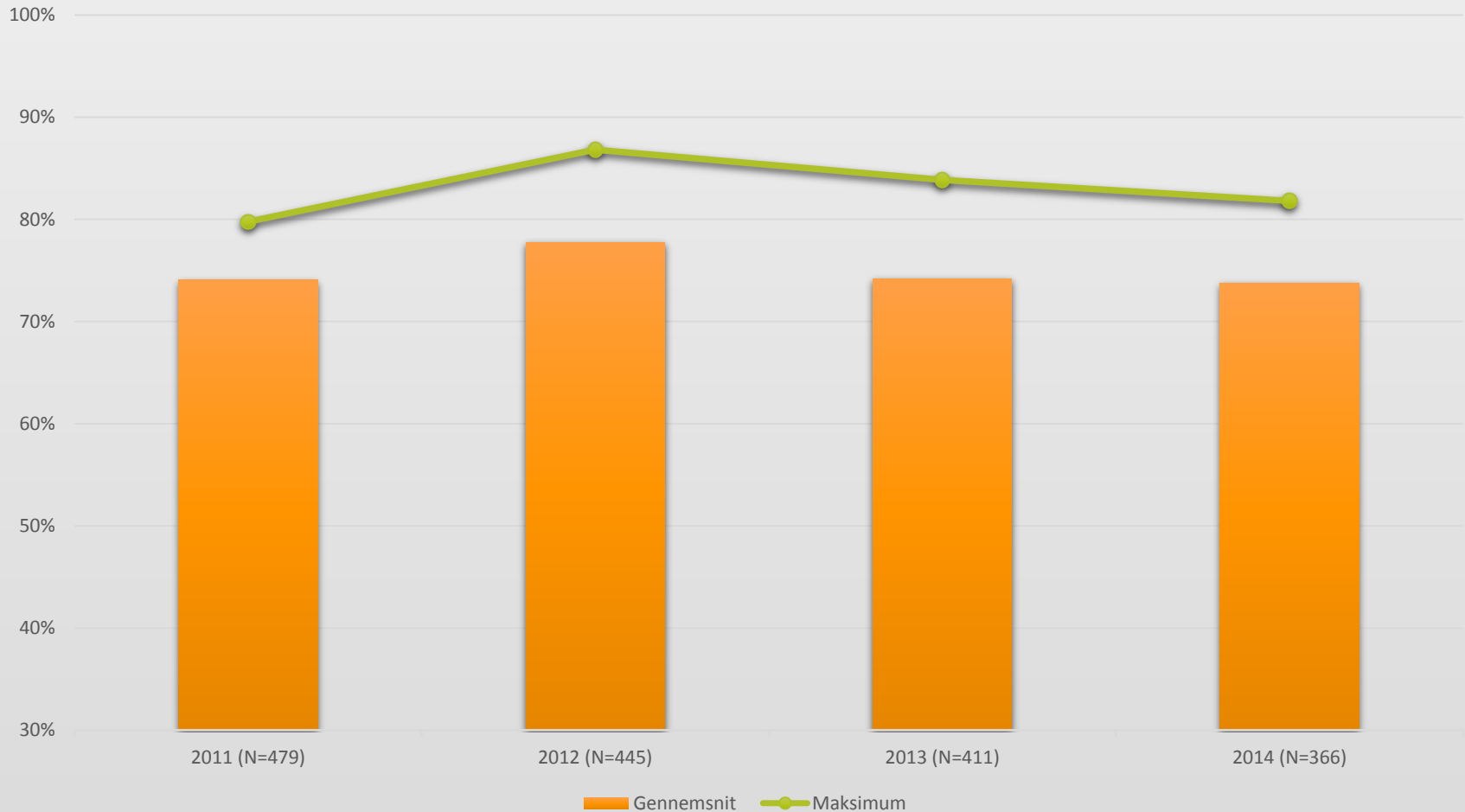
- Alle grafer på nær den første viser det samlede billede for fire årgange (2011-14). Når vi kigger på undergrupper, f.eks. eleverne over 40 i en given kommune, har vi at gøre med små grupper. For at kunne producere meningsfulde resultater, bliver vi derfor nødt til at samle resultaterne for undergruppen fra flere årgange.
- Hver årgangs gennemførelse er beregnet for sig som nævnt øverst. Eleverne fra 2011 har altså ikke fået længere tid til at gennemføre end eleverne fra 2014.

# Gennemførelse fordelt på årgange

Hvor stor en andel af eleverne på en årgang gennemfører?

Data: Optagene 2011, 2012, 2013 og 2014

N angiver antallet af elever i årgangen (se afgrænsning af elevtallet på side 2)

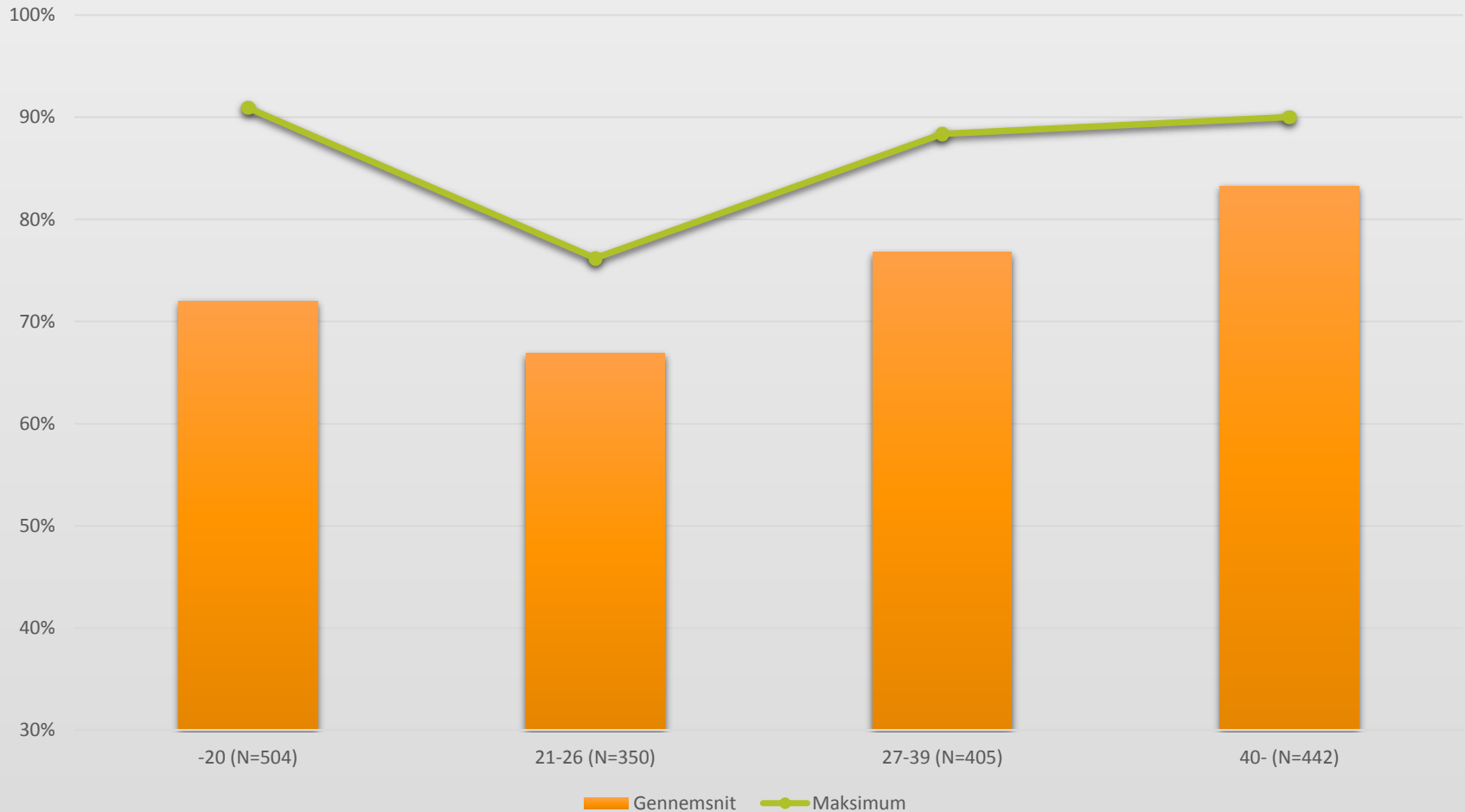


# Gennemførelse fordelt på aldersgrupper

Se afgrænsning af elevtallet på side 2

Data: Optagene 2011, 2012, 2013 og 2014

N angiver antallet af elever i aldersgruppen

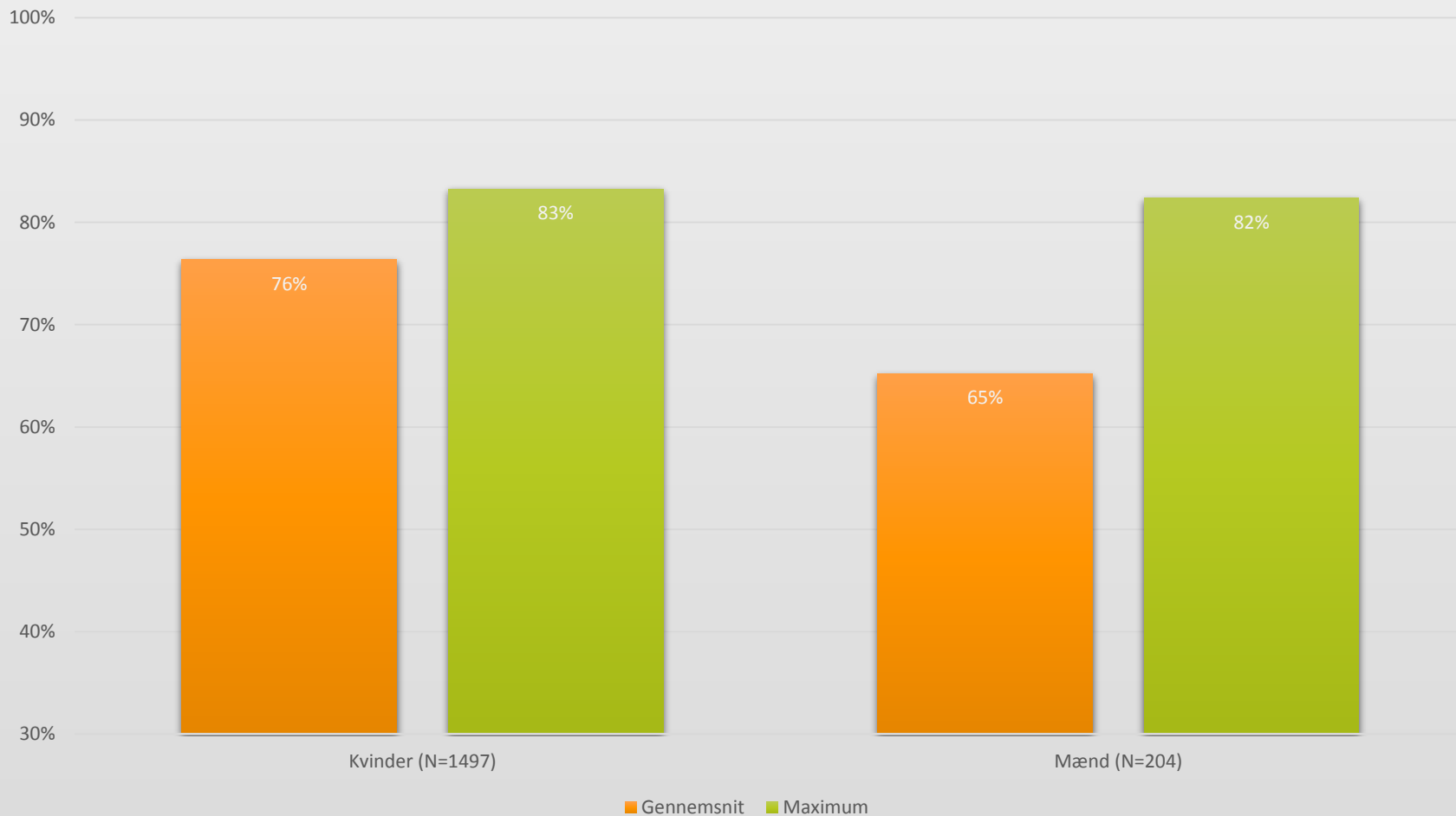


# Gennemførelse fordelt på køn

Se afgrænsning af elevtallet på side 2

Data: Optagene 2011, 2012, 2013 og 2014

N angiver antallet af elever af det pågældende køn

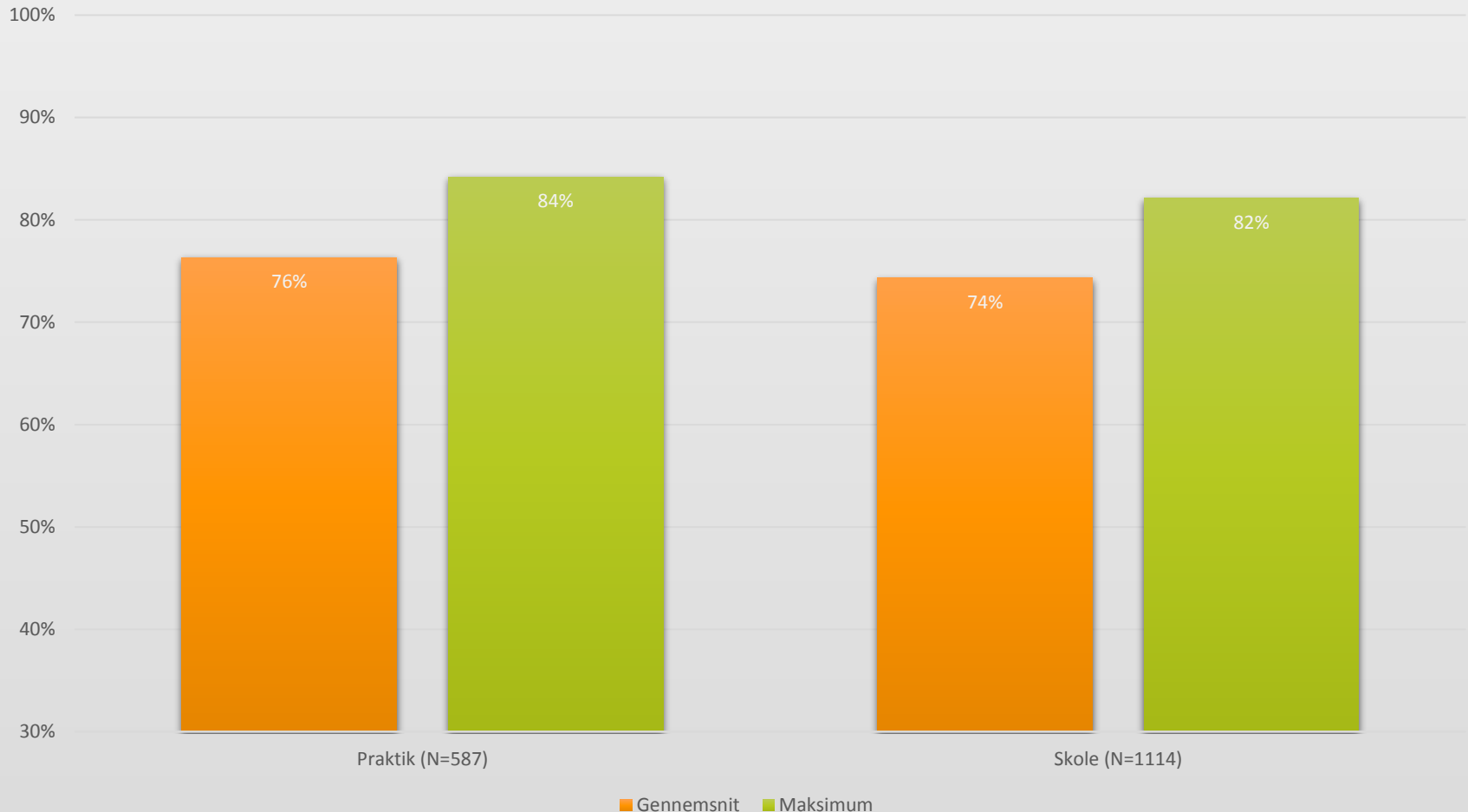


# Gennemførelse fordelt på første forløbstype (skole/praktik)

Se afgrænsning af elevtallet på side 2

Data: Optagene 2011, 2012, 2013 og 2014

N angiver antallet af elever af den pågældende forløbstype

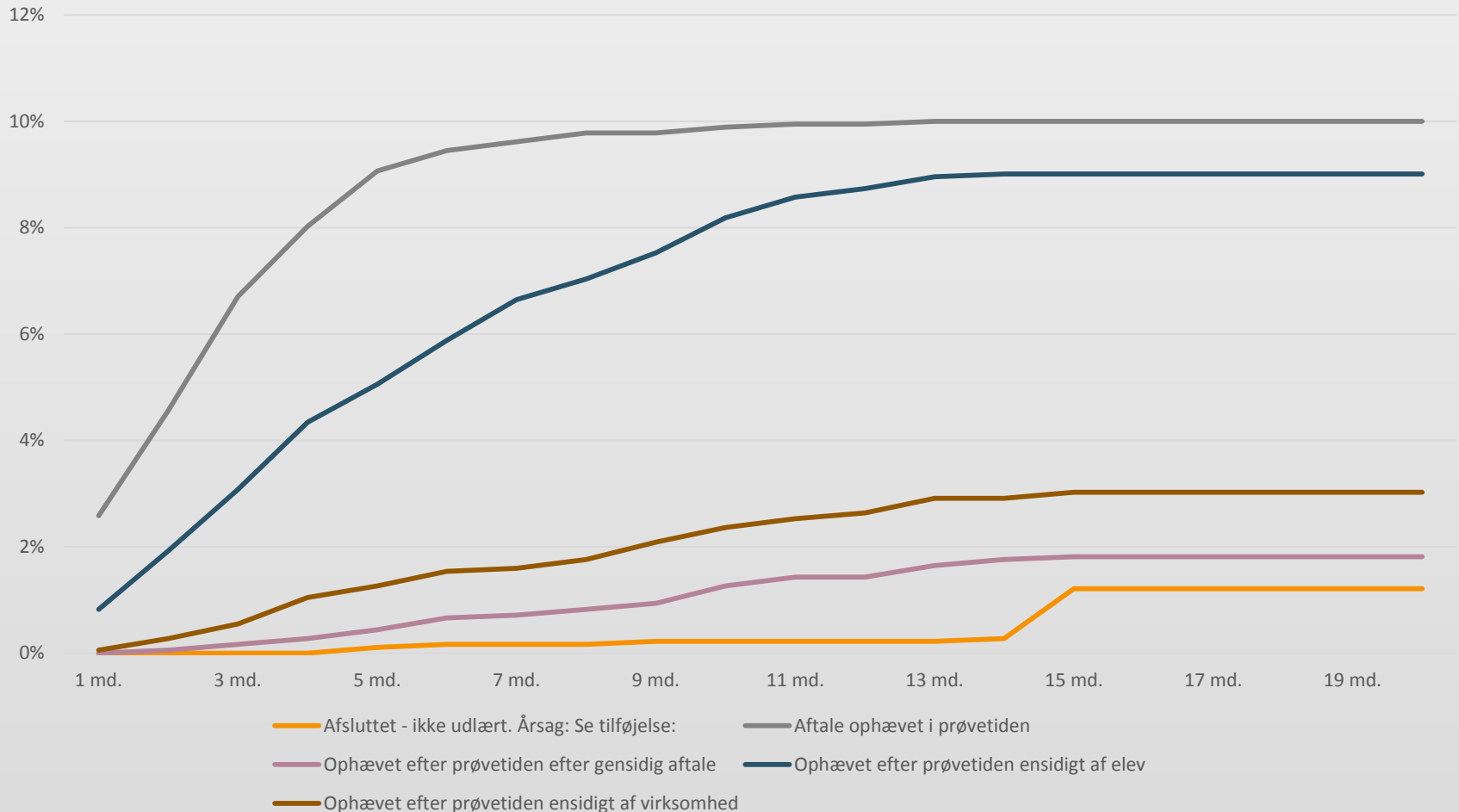


# Ophævelse af uddannelsesaftaler over tid

Hvor stor en andel af alle uddannelsesaftaler er blevet ophævet efter X mdr.?

Data: Optagene 2011, 2012, 2013 og 2014

N=1820 (antallet af uddannelsesaftaler i undersøgelsen)



# Gennemførelsesdata på Statsborgerskab 2016





# Afgrænsninger og definitioner

Nedenstående grafer baserer sig på et andet datamateriale end de fire indledende, nemlig et, der tæller uddannelsesaftaler fremfor uddannelsesforløb. Uddannelsesaftaler kan afslutte med at aftalen ophæves, eleven udlæres eller aftalen forlænges. Da vi ikke umiddelbart kan se hvad der sker efter en forlængelse, har vi valgt at bibeholde de aftaler, der forlænges, hvad enten det er orlov eller f.eks. en måned for at tage en eksamen om.

Gennemførelsesandelene vil derfor være lavere end hidtil, da antallet af elever, de gennemførte holdes op imod, er større. Tillige betyder det, at når der i nedenstående grafer er forskel på andel ophævelser, men ingen (eller meget svag) forskel i andel gennemførelser, skyldes det en forskel i andel forlængelser.

Hvem er gruppen af 'ikke-dansk statsborgerskab'?

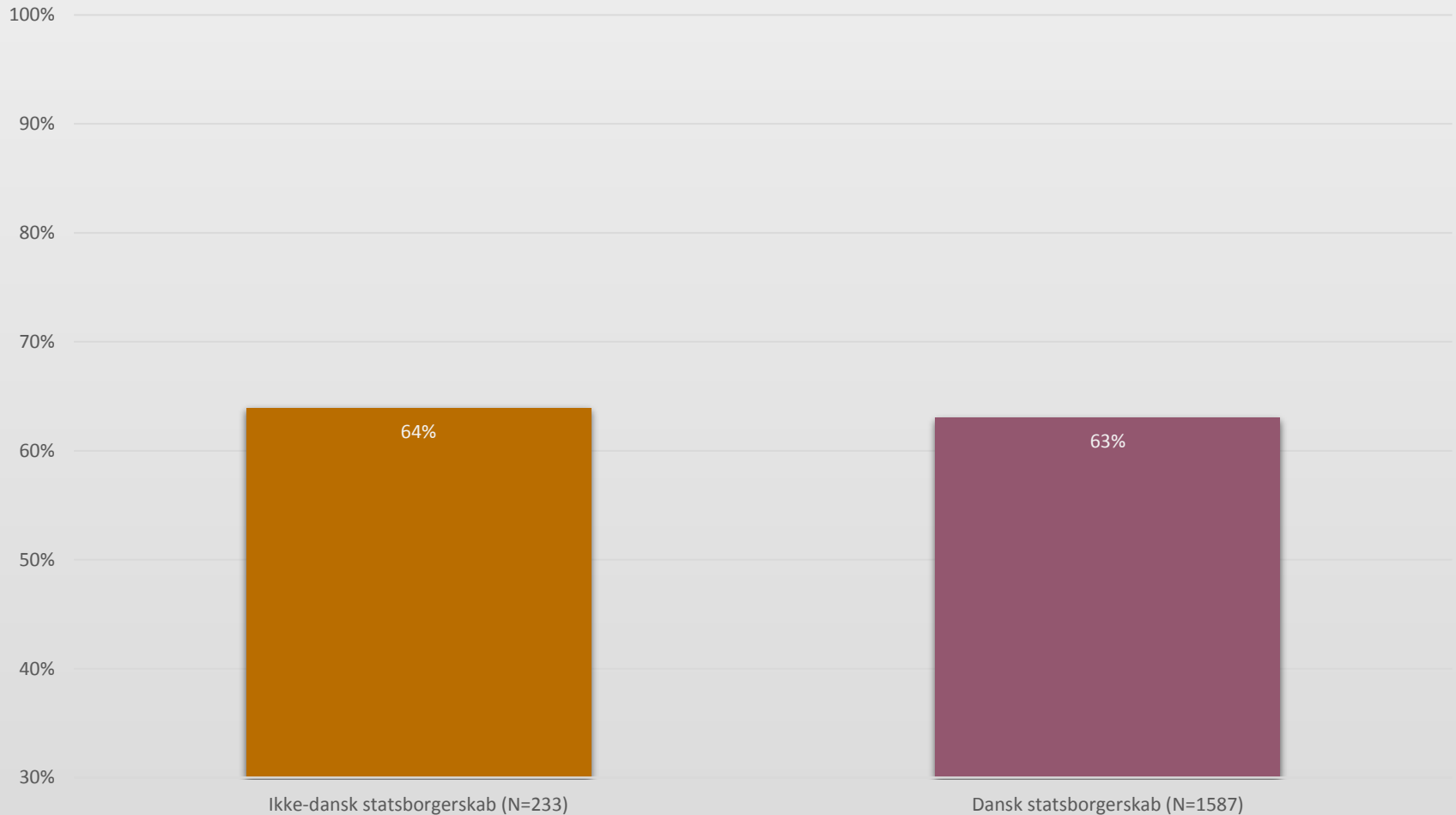
- Gruppen består overvejende af flygtninge og indvandrere. I blandt efterkommere af udlændinge vurderer [Danmarks Statistik](#), at kun ca. 1/3 beholder forældrenes statsborgerskab, mens 2/3 har dansk statsborgerskab (og vil dermed ikke optræde i gruppen).
- Gruppen adskiller sig aldersmæssigt fra gruppen af elever med dansk statsborgerskab ved typisk at være ældre, hvilket, vi ved af erfaring, øger gennemførelsen.
- Skolen har dog tidligere lavet undersøgelser, der viser, at gruppen af elever med andet statsborgerskab end dansk klarer sig godt i alle aldersklasser, d.v.s. på højde med eller bedre end den jævnaldrende gruppe med dansk statsborgerskab.

# Gennemførelse fordelt på statsborgerskab

Se afgrænsning og definitioner side 9

Data: Optagene 2011, 2012, 2013 og 2014

N angiver antallet af elever i grupperingen



# Ophævelser over tid fordelt på statsborgerskab

Alle ophævelser sammenlagt uafhængigt af initiativ og før/efter prøvetid.

Data: Optagene 2011, 2012, 2013 og 2014

N angiver antallet af elever i grupperingen

